

Kindertagesstätte Mariae Himmelfahrt Schwindegg

Innolidochstr. 27 84419 Schwindegg
Tel. 08082/311 Fax: 08082/2715752
www.kindertagesstaette-schwindegg.de
info@kindertagesstaette-schwindegg.de



Waldpost

Liebe Eltern,

wir fahren in den Wald. Dazu sucht sich jede Gruppe selbst einen passenden Tag aus, an dem sie sich mit allen Kindern und dem jeweiligen Personal am Bauwagen trifft. Der Termin für diesen Tag wird Ihnen an der Infotafel rechtzeitig bekannt gegeben. Wir bitten Sie die Kinder selbst in den Wald zu bringen und bei uns abzugeben.

Die Bringzeit ist von **7 Uhr bis 8.30 Uhr** (bitte eigene Buchungszeit beachten).
Zwischen **12 Uhr und 13 Uhr** können Sie ihr Kind je nach Buchungszeit wieder abholen.

Der Ausflug endet für alle spätestens um 13 Uhr, auch wenn Sie sonst länger gebucht haben.

An diesem Tag gibt es kein Mittagessen, da die Kinder im Wald Gelegenheit haben, ein zweites Mal Brotzeit zu machen.

Wir freuen uns schon sehr auf unseren gemeinsamen Tag im Wald, der bestimmt für alle ein ganz besonderes Gruppenerlebnis wird.

Was erwartet uns an unserem Waldtag?

Während nach und nach alle Kinder gebracht werden, haben wir die Möglichkeit in dem Waldstück vor unserem Bauwagen frei zu spielen. Damit sich niemand zu weit entfernt, haben wir die Grenzen durch Schleifen an den Bäumen markiert.

Hier gibt es verschiedene Materialien, die auf unserer Picknickdecke bereitstehen (z.B. Lupen, Stethoskop, Eimer, Handschuhe, Sägen).

Wir können Klettern, uns verstecken, Lager bauen.

Vielleicht finden wir auch ein paar Tiere, oft wurden schon Frösche entdeckt.

Wer es lieber ruhiger mag, hat auch die Möglichkeit zu malen oder Bücher anzuschauen.



Vor der gemeinsamen Brotzeit waschen wir alle gemeinsam die Hände mit umweltschonender Lavaerde und Wasser aus einem Kanister. Bevor wir uns unsere mitgebrachte Brotzeit schmecken lassen, begrüßen wir uns noch mit einem Lied und besprechen die wichtigsten Waldregeln.

Kindertagesstätte Mariae Himmelfahrt Schwindegg

Innolidochstr. 27 84419 Schwindegg
Tel. 08082/311 Fax: 08082/2715752
www.kindertagesstaette-schwindegg.de
info@kindertagesstaette-schwindegg.de

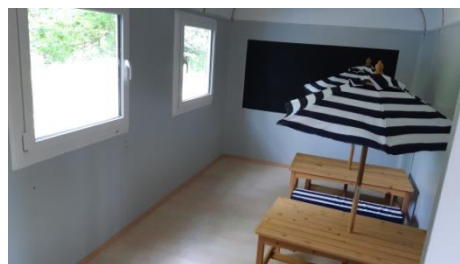


Nach dem Essen besteht die Möglichkeit, noch einmal zu spielen oder einen Spaziergang zu machen (je nach Wunsch der Kinder). In der Nähe gibt es einen Bach, Tierhöhlen und vieles mehr zu entdecken, so dass so ein Spaziergang ein richtiges Abenteuer werden kann.

Wer noch einmal Hunger hat, darf jederzeit ein zweites Mal Brotzeit machen. Rechtzeitig zum Abholen sind wir wieder am Bauwagen.

Unser Bauwagen

Bei einem kleinen Regenschauer bietet uns der Bauwagen die Möglichkeit uns unterzustellen. Aber auch sonst nutzen ihn die Kinder oft als Versteck und Rückzugsmöglichkeit. Hier kann man Brotzeit machen, Bücher betrachten, malen und bei Regen werden Spiele angeboten.



Welche Kleidung ist passend?

- lange Kleidung, es gibt hier Brombeersträucher
- Kopfbedeckung
- bequem (kein Kleid, Rock)
- festes Schuhwerk (keine Sandalen), ggf. Gummistiefel
- Matschhose, falls es vorher geregnet hat (Wichtig im Herbst)
- lieber wärmer anziehen, als zu kalt (ausziehen kann man immer noch etwas)

Findet der Waldtag bei jeder Witterung statt?

Bei Regen/Sturm findet kein Waldtag statt. Bei Unsicherheit kann ab 7.00 Uhr im Kindergarten nachgefragt werden.

Welche Brotzeit nehme ich mit?

Jedes Kind bringt seine eigene Brotzeit in einem Rucksack mit (der kann bei Bedarf zu den Spaziergängen mitgenommen werden). Bitte nehmt ausreichend Brotzeit und Getränke mit, denn an der frischen Luft schmeckt es bekanntlich doppelt so gut. Die Getränke sollen wiederverschließbar sein, damit man nicht alles auf einmal trinken muss. Süße Getränke und Speisen sind wegen Bienen und Wespen weniger geeignet.

Kindertagesstätte Mariae Himmelfahrt Schwindegg

Innolidochstr. 27 84419 Schwindegg
Tel. 08082/311 Fax: 08082/2715752
www.kindertagesstaette-schwindegg.de
info@kindertagesstaette-schwindegg.de



Die Brotzeit sollte gut gegessen und wieder eingepackt werden können, also kein Jogurt oder ähnliches.

Und wenn ich auf die Toilette muss?

Für diesen Fall haben wir einen abgegrenzten Bereich gewählt, an dem auch ein kleines Waldklo steht, damit es die Mädchen einfacher haben.

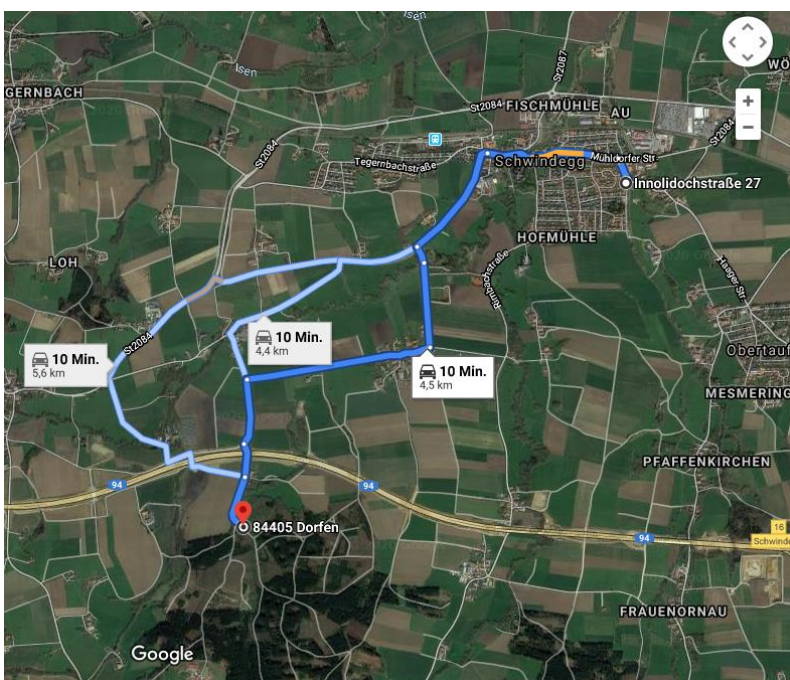


Wichtig!!!

Bitte lasst Euch nach dem Wald Zuhause gründlich nach Zecken am Körper absuchen.



Wegbeschreibung



Von Schwindegg auf der Hauptstraße Richtung Schwindkirchen fahren.

Beim Tennisplatz Richtung Rohrmühle abbiegen.

Bei Reibersdorf oben am Berg rechts fahren, durch Reibersdorf durch und immer geradeaus.

Wenn es nicht mehr weiter geht, links abbiegen Richtung Grimmelbach.

Geradeaus auf der Teerstraße bleiben, die sich in einen Feldweg wandelt. Dem Feldweg folgen.

Wenn sich der Weg gabelt, links den Berg hinunterfahren. Jetzt kann man den Bauwagen fast schon sehen.

Kindertagesstätte Mariae Himmelfahrt Schwindegg

Innolidochstr. 27 84419 Schwindegg
Tel. 08082/311 Fax: 08082/2715752
www.kindertagesstaette-schwindegg.de
info@kindertagesstaette-schwindegg.de



Warum gehen wir eigentlich in den Wald?

Waldtag, das bedeutet weniger einengende Mauern, so viel Freiraum, wie möglich, nur so viel Grenzen, wie nötig und damit auch weniger Aggressionen, weniger Frust und weniger Streit und Auseinandersetzungen unter den Kindern, also die Möglichkeit in entspannter Atmosphäre **soziale Kompetenzen** zu erwerben.



Das **Zusammengehörigkeitsgefühl der Gruppe wird gestärkt**, weil jeder auf den anderen achten muss, wir sind gemeinsam unterwegs, erleben gemeinsam etwas Schönes, Spannendes (wie z. B. die Entdeckung eines Frosches), helfen uns gegenseitig beim Bauen, machen dem anderen Mut beim Klettern und Stecken unsere Freunde mit unseren Ideen an.

Wir konnten erleben, dass im Wald auch die schüchternen Kinder mal zum „Chef“ wurden, weil sie etwas Neues entdeckt haben oder eine spannende Idee zum Bauen hatten und alle daran teilhaben wollten.

Auch bietet der Wald vielfältige Rückzugsmöglichkeiten, ohne den Kontakt zur Gruppe zu verlieren. Der Wald dämpft den Lärmpegel und man kann versteckt auf der kleinen Lichtung Tiere beobachten oder mit den besten Freunden Rollenspiele erleben, ohne gestört zu werden.

Im Wald wird ohne aufgezwungen Lerncharakter **naturkundliches Wissen durch Erfahrung** erworben. Wir können hier Tiere beobachten, das Wetter oder Wissen über Pflanzen erwerben.

Ebenso wollen wir den Kindern den Wald mit seinen Pflanzen und Tieren näherbringen und ihnen positive Erlebnisse damit auf den Weg geben. Denn was wir einmal kennen und lieben gelernt haben, sind wir auch **bereit zu schützen und für die nächsten Generationen zu erhalten**. Eigene Erfahrungen, wie beispielsweise die Schnecke auf der Hand, der Frosch, den ich halten durfte oder der Baum, der meine Höhle gestützt hat, wirken hier viel nachhaltiger als reine Wissensvermittlung.

Spielen in der Natur bedeutet **Erfahrung mit wirklich allen Sinnen sammeln**: beispielsweise dem Farbenspiel der Sonne zuzusehen, Blumen und Pflanzen, den Wald riechen zu können, Schnecken und Tannennadeln zu fühlen, Sonne und Regen auf der Haut zu spüren und den Geräuschen des Waldes zu lauschen.



Eine gesunde körperliche und geistig-seelische Entwicklung stehen in engem Zusammenhang. Der Wald bietet dabei viele **Bewegungs-, Kletter-, Balancier- und Auslaufmöglichkeiten** auf natürliche Art, die man im Kindergartenalltag erst erschaffen muss, wie z.B. durch die Turnhalle.